

CARA Y CRUZ, SOMBRA Y LUZ: VIÑETAS AL NATURAL DE GIL, EL G.I.L. Y EL GILISMO

CONTRA VIÑETA: "EL GORDO"

Marzo 2025

Autora: Ana Cabello Raso

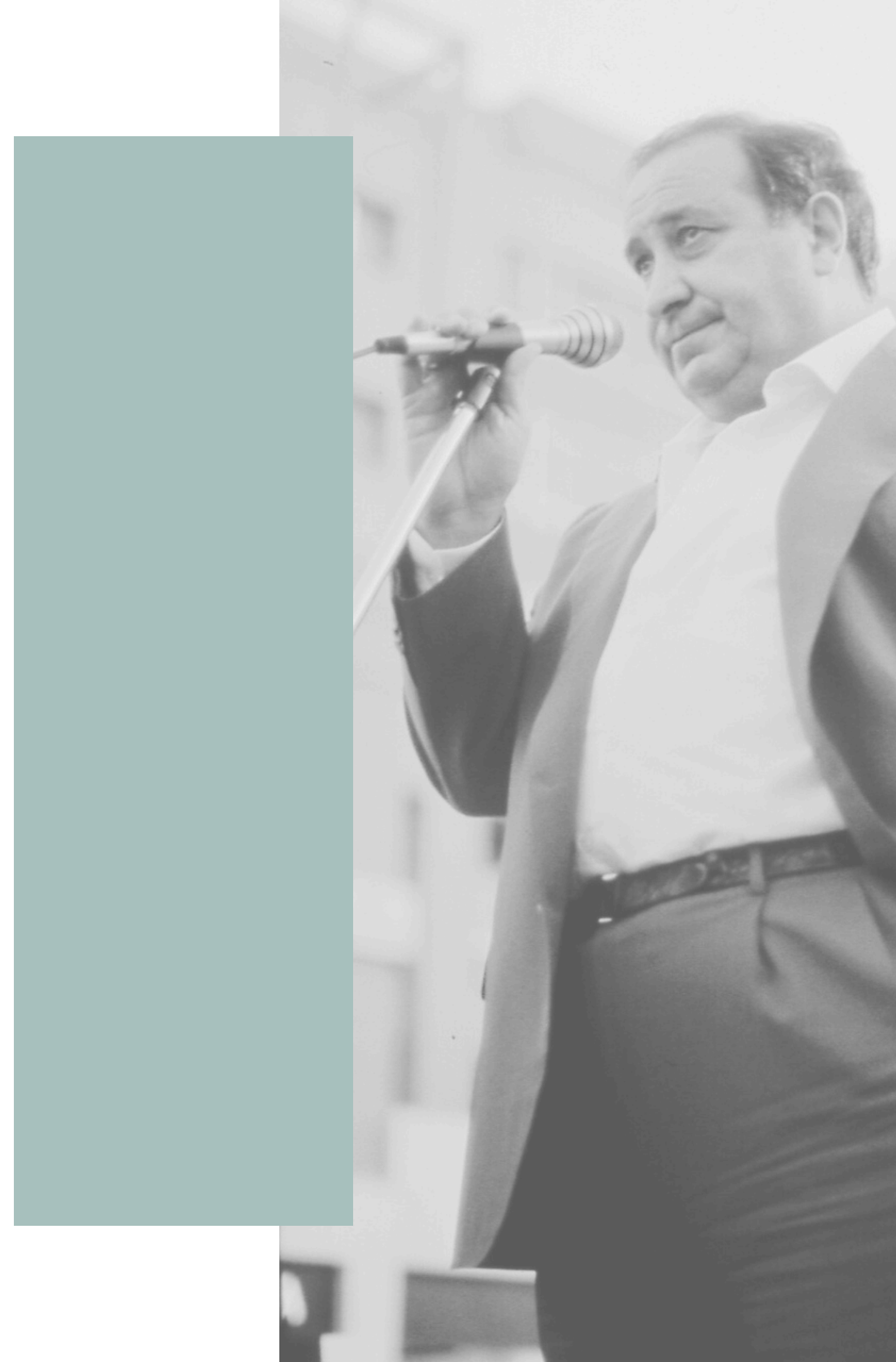


El constructor, nacido en El Burgo de Osma, llegó a Marbella en 1986, desde su inicio tuvo encontronazos con el Ayuntamiento debido a las anomalías urbanísticas tocantes a sus promociones inmobiliarias.

Compró terrenos y algún inmueble en zonas aledañas adonde se enclava actualmente “el Pirulí”. Años antes de levantar la extravagante y hortera herencia instaló su sede en lo que bautizó como Club Financiero Inmobiliario, análoga a la otra sede que tenía en Madrid.

Con las propiedades de la ciudad costasoleña buscaba un volumen de edificabilidad superior al mercado por la normativa municipal. Gil despejó el camino con la sabia y suma experiencia que tenía en untar manteca a responsables incompetentes de las administraciones autonómica y judicial, que agradecidos por la untura, no miraron el trote de Imperioso y su jinete.

No nos adelantemos... a principios de los noventa tenía un stock ingente de inmuebles por vender y necesitaba pasta, sopesó el negocio y animado por un grupo de empresarios del ladrillo y otros prohombres marbellíes decidió/decidieron (a)saltar a la alcaldía como medio de conseguirlo: *“Me hice alcalde para defender mi patrimonio”*.



NEOCACIQUISMO INMOBILIARIO



La entrada de España en la UE, en 1986, condujo al desmantelamiento parcial de las actividades industriales primarias y secundarias, lastradas por la falta de competitividad internacional a cambio de cuantiosos fondos estructurales europeos, favoreciendo una concentración del dinero y obligando a una reorientación sectorial del capital español, que ya había germinado en el tardofranquismo fundamentado en tres parcelas empresariales: turismo, construcción y finanzas. Esta reordenación del capitalismo nacional sufre.

1. La imposibilidad de mantener incrementos sostenidos de la productividad laboral causando una interrupción del crecimiento real de los salarios desde iniciado los noventa hasta bien entrado los dos mil.
2. La dependencia permanente del clientelismo estatal para mantener sus niveles de negocio, ejemplo, las licitaciones de obra pública.

Las breves e intensas crisis auspiciadas tras la primera Guerra del Golfo Pérsico (1991-1994), en las que España continuó con la estrategia inmobiliario-financiera comenzada a mediados de los 80, terminaría explotando en 2008 (“burbuja inmobiliaria”).

(explosión de deuda privada en un contexto de estancamiento salarial, crecientes déficits por cuenta corriente, creciente peso de motivos especulativos en la composición de la inversión...) (Recio, 2010; Rey-Araújo, 2016).

El capitalismo español; centrado en la energía, las finanzas, la construcción y los servicios públicos; ha estado a resguardo de la intemperie internacional por sus relaciones con el Estado, donde el uso exclusivo de una información selecta del negocio inmobiliario y el establecimiento de unas relaciones oscuras, pasaran de ser circunstanciales a normalizarse en las rendijas del poder contiguas a las esferas pública y privada en los diferentes niveles estatales, entre ellos el Municipal. El importante papel que juegan las autoridades locales en la ordenación del territorio con los PGOU (Planes Generales de Ordenación Urbana) o los PGOM (Planes Generales de Ordenación Municipal) han dado pie a interesadas alianzas entre:

...políticos con la capacidad de cambiar la clasificación de los terrenos, promotores y constructores, siempre acompañados por entidades financieras con capacidad de canalizar fondos hacia su promoción, construcción, y compra... (Rodríguez-Alonso y Espinoza-Pino, 2017).



Estudiosos como Naredo (2009), califican este hábito como de “neocaciquismo financiero-inmobiliario” señalando la estampa ideológico-política dominante en la formación de la sociedad española. Si antes la figura del cacique estaba ligada a la producción agraria, hoy por hoy la estructura productiva hispana gravita en torno a los partidos políticos y a la actividad inmobiliaria.

a) Mostrando un paralelismo caciquil/clientelar entre el viejo modelo y el actual, propensos al rentismo extractivo que necesita de la información privilegiada y los contactos necesarios en la Administración.



b) De modo que las relaciones clientelares se normalizan en el ejercicio del gobierno, articulándose entre los diferentes elementos que conforman el conjunto, ejemplificados en los casos de corrupción que afectan al manejo ilegal de los fondos públicos y la información confidencial.

c) Siendo fundamental la desigualdad estructural entre los elementos participantes en la red clientelar/caciquil. Desequilibrada, tanto en el estatus socio-económico como por el acceso a los recursos necesarios.

d) Prevaleciendo la naturaleza de vínculos jerárquicos frente a otras formas de organización colectiva horizontal y equilibrada.

Rey-Araújo (2019). Un análisis discursivo del neocaciquismo inmobiliario. El caso de Jesús Gil en Marbella. Revista Española de Sociología, 28 (2), 305-322.

Fotografías: Miguel Rodríguez.

